

Pergit Extra-Kratzputz

Ásványi szárazhabarcs, mész/cement bázison, ásványi alapfelületekhez.



Termékleírás

Alkalmazás

Fedővakolat a mészcement- és a gépi-alapvakolatok számára kül- és beltéren. A régi épületek felújításánál a Capatect Sanierputz Rapid és a Capatect Sanierputzsystem WTA-ra.

Tulajdonságok

- Nagyon jó feldolgozhatóság
- Vízpára áteresztő képes
- Anyagfelszültség szegény
- Időjárásálló
- Vízlepergető
- Magas mechanikai terhelhetőségű
- Kézi és gépi úton is feldolgozható

Elérhető, szállítható típusok

Cikkszám	Kiszerezési egység
K0040 5000	25 kg Pergit Extra-Kratzputz 20
K0090 5000	25 kg Pergit Extra-Kratzputz 40

Kiszerezés/csomagolási egység

25 kg-os zsák (42 zsák / raklap, 1050 kg)

Színek

Fehér, gyári színezés lehetséges

Tárolás

Szárazon nedvességtől védve, úgy mint a cementet..

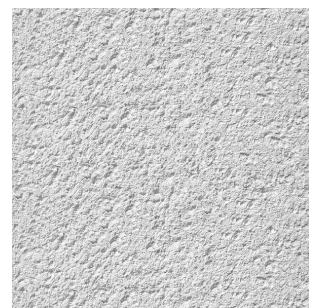
Műszaki adatok

- Tapadási szilárdság: $\geq 0,3 \text{ N/mm}^2$, törési kép B
- Vízpára áteresztőképesség: $\mu \leq 15$
- Friss habarcs nyers sűrűsége: 1.700 kg/m^3
- Konzisztencia: porformátum

Feldolgozás

Alkalmos alapfelületek

- Régi hord- és szívóképes alapvakolatok
- Mész-cement építőipari habarcsok
- Gépi vakolatok
- Könnyű alapvakolatok
- Hőszigetelő vakolatok
- Cementvakolatok
- Capatect Sanierputzsystem WTA
- Capatect Sanierputzsystem Rapid



Alapfelület előkészítése	Az alapfelületnek simának, tisztának, hordképesnek, száraznak, szennyeződésektől és leváló részekről mentesnek kell lennie. Az új alapvakolatokat csak léccel, fészekmentesen lehúzzuk és legalább 3-4 hétig hagyjuk kikeményedni. A Pergit Extra Kratzputz felvitele előtt a kikeményedett alapvakolatot megfelelően előnedvesítjük. Az erősen szívóképes alapfelületeket már előtte nap többször előnedvesítjük. A nem szívóképes alapvakolatok esetében egy tapadódást biztosító bevonat szükséges. A Capatect Sanierputz-ot vakolatfésűvel fel kell érdesíteni.
Anyag előkészítés	Egy vödörbe beleöntünk 5-6 liter vizet, majd alapos keverés közben (megfelelő keverőszárral, maximum 400 fordulát/perc sebesség mellett) a zsák tartalmát fokozatosan hozzáadjuk. Csomómentes állagúra keverjük, ezután legalább 3 percig állni hagyjuk, majd újból átkeverjük. Betonkeverőt vagy egyéb habarcskeverő gépet is használhatunk, 8-10 zsák készre kevert anyagot a habarcsládában még egyszer átkeverjük. A keveréshez megfelelő vakológépet is használhatunk.
A felhasználás módja	A Pergit Extra-Kratzputz-ot kőműveskanállal vagy a Capatect OPUS gépi rendszerrel 10-12 mm vastagságban felhordjuk, dörzsöljük és simítjuk. A megfelelő kikeményedés után az egész felületet egybefüggően drótkéfével átkeféljük. A művelet során az anyagnak nem szabad a drótkéfében maradnia. A felső/záró bevonatréteg ne legyen 8 mm-nél kevesebb. A gépi feldolgozásnál különösen ügyeljünk arra, hogy az anyagfelvitel egyenletes legyen és az állványszintek között ne alakuljanak ki átlapolások. Az egyenletes felületi megjelenés elérése érdekében az egybefüggő felületeket egy munkafázisban készítsük el. Az átfedések elkerülése érdekében minden állványszinten elegendő számú munkatárs legyen és a szintek között is „nedves a nedvesbe” technikával dolgozzuk össze az anyagot. A természetes összetevők felhasználása miatt enyhéforú árnyaltbeli eltérések lehetségesek. Ezért az egybefüggő felületeken csak azonos gyártási számú (charge szám) terméket alkalmazunk, vagy eltérő gyártási szám esetén előtte a szükséges anyagmennyiséget keverjük egybe.
Felhasználás	Pergit Extra-Kratzputz 20: kb. 18 kg/m ² Pergit Extra-Kratzputz 40: kb. 20 kg/m ² A felhasznált anyag mennyisége az alapfelület tulajdonságaitól és a feldolgozás módjától is függ. Irányadó, nem garantált értékek. A pontos értékeket minden esetben - az adott objektumon történő - próbafelhordással lehet megállapítani.
Feldolgozási feltételek	Az anyagot ne dolgozzuk fel + 5 °C hőmérséklet (anyag, épületszerkezet, levegő) alatt, ködben és harmatpontnál, illetve megfelelő védelem nélkül tűző napsütésben, és esőben. A megfelelő feltételeknek a felhordást követően legalább 2 napig fenn kell állniuk.
Száradás/száradási idő	+20 °C és 65% relatív páratartalomnál a vakolat 24 óra múlva felületszáraz. A teljes átszáradáshoz és terhelhetőséghez szükséges idő 2-3 nap. A vakolat hidratáció és a bekeveréshez használt víz elpárolgása által keményedik ki. Ebből kifolyólag különösen a hidegebb évszakokban és magas páratartalom mellett a száradási idő megnövekszik.
Szerszámok tisztítása	Használat után rögtön vízzel.
Megjegyzés	Az anyagot a felvitele után kellően jól tömörítsük, hogy ne maradjanak légzárványok a vakolatban. Vegyük figyelembe, hogy az alapfelület fajtája, szívóképesége, struktúrája továbbá az egyedi környezeti és fényviszonyok, illetve az alapanyagok természetéből adódó eltérései miatt enyhe színárnyalatbeli eltérések és finom hajszálrepedések jelenhetnek meg. Ezekben az esetekben az ásványi fedővakolatoknak egy egalizáló bevonatréteg szükséges. Reklamáció esetén a színárnyalatbeli eltérésekre a fenti okok miatt nem lehet hivatkozni. A száradási idő alatt - az eső hatásainak elkerülése érdekében – adott esetben ponyvával védjük a felületet. Javasoljuk a homlokzat árnyékolással történő védelmét erős szélben vagy tűző napsütésben.

Tanács

Veszélyek jelzése / Biztonsági Ajánlások (a közzététel időpontjának megfelelő állapot)	Izgatja a légutakat és a bőrt – Súlyos szemkárosodást okozhat – Bőrrel való érintkezése érzékenységet okozhat – Porát nem szabad belélegezni – Kerüljük a szemmel és a bőrrel való érintkezését – Szemmel való érintkezés esetén azonnal és alaposan mossuk ki vízzel és konzultáljunk orvosral – Bőrrel való érintkezés esetén a szennyezett, átitatott ruhát azonnal vegyük le és a bőrt azonnal sok vízzel és szappannal mossuk le – A munka során védőruhát, védőkesztyűt és védőszemüveget/arcvédőt használjunk – Ezt a terméket és a termékkel érintkező csomagolást veszélyes hulladékként kell ártalmatlanítani.
Ártalmatlanítás	Kromátszegény az RL 2003/53/EG szerint. A határérték redukálószer hozzáadásával biztosított a gyártási dátumtól számított 6 hónapig (lásd gyártási szám)
Összetevők feltüntetése - nyilatkozat	Veszélyes hulladék égetőben vagy veszélyes hulladék gyűjtőben. Háztartási hulladékként nem ártalmatlanítható. Csatornába, talajra vagy élővízbe nem önthető. A termékkel szennyezett csomagolást a termékkel azonos módon kell kezelni.
További részletek	Mészhidrátot, cementet tartalmaz. Hulladék kulcsszám: 31409 (ÖNORM S 2100 szerint) EWC/EAK: 17 09 03 Vízveszélyeztetési osztály: 1. osztály, a vizeket enyhén veszélyezteteti. Biztonsági adatlap: A biztonsági adatlap a www.caparol.hu oldalról tölthető le.

Ügyfélszolgálat

Alkalmazás: Csak építőipari felhasználásra.

Caparol Ügyfélszolgálat:

Telefon: +36/1-264-8914

Fax: +36/1-262-0467

E-mail: caparol@caparol.hu